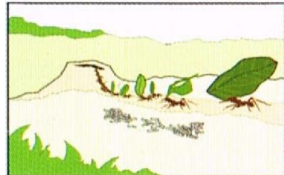
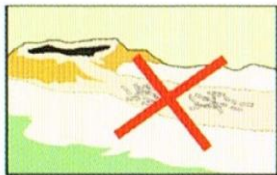


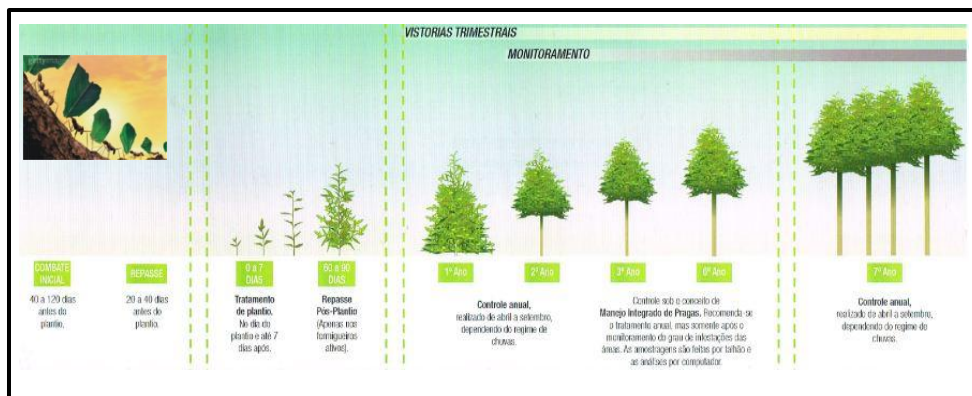
Não aplique o produto nos
carreiros.



3º PASSO (CONTROLE DE MANUTENÇÃO E DE PRÉ-CORTE) – Feito nos anos 1º a 6º por meio do monitoramento de vistas trimestrais de avaliação, deve-se fazer anualmente o controle com os métodos sistemáticos e pontuais, o mesmo valendo para o período de pré-corte 7º ou 8º.

OBS: Formigas não se alimentam das folhas, elas cortam para alimentar o fungo que cultivam para sua alimentação

ILUSTRAÇÃO DO MANEJO ADEQUADO DAS FORMIGAS CORTADEIRAS



ELABORAÇÃO: INSTITUTO DE FLORESTAS DO PARANÁ

FONTE DE PESQUISA E IMAGENS: Guia para aplicação correta dos formicidas Mirex-S e

Instituto de Florestas do Paraná e Imagens da Internet

Instituto de Florestas do Paraná

Rua Máximo João Kopp, 274, Bloco 5, Santa Cândida, Curitiba/PR.

CEP 82630-900 / Fone: (41) 3351 . 6440



Instituto de
Florestas
do Paraná

BOLETIM INFORMATIVO IFPR n° 01/2016



PARANÁ
GOVERNO DO ESTADO
Secretaria da Agricultura
e Abastecimento

ASPECTOS INSTITUCIONAIS DO INSTITUTO DE FLORESTAS DO PARANÁ

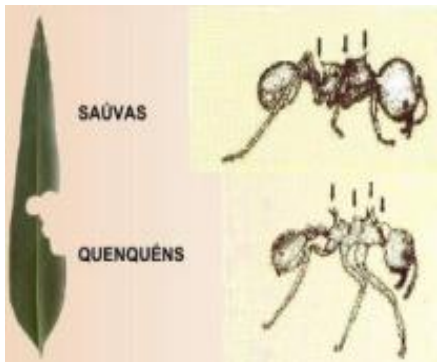
- **MISSÃO:** Atuar na coordenação do desenvolvimento de florestas plantadas no Estado do Paraná
- **VISÃO:** Ser uma entidade de referência em articulação de políticas públicas, atuando em sinergia com os setores florestais e os meios tradicionais de agriculturas.

LINHAS DE ATUAÇÃO DO INSTITUTO DE FLORESTAS DO PARANÁ

- Integração Lavoura Pecuária Floresta – ILPF
- Uso Múltiplo da Madeira
- Araucária
- Energia através de Biomassa Florestal
- Microgeração Energética Através de Biomassa
- Erva-Mate
- Pragas e Doenças Florestais
- Resinagem em Pinus
- Inventário Florestal
- Sistema de Informação Florestal
- Outros... (Seringueira, Bracatinga, Palmáceas, Bambu, Cadastro Ambiental Rural – CAR, Mudanças Climáticas, Arranjo Produtivo Local – APL, Crédito Florestal, Marketing Setorial)

INFORMATIVO TÉCNICO FORMIGAS CORTADEIRAS

CARACTERÍSTICAS: As formigas cortadeiras, as quais são consideradas uma das piores, se não a pior praga florestal, compreendem 2 gêneros; *Atta* e *Acromyrmex*; com cerca de 40 espécies, onde algumas espécies de *Atta*, são capazes de desfolhar árvores inteiras em um curto período de tempo. No Brasil, as formigas do gênero *Atta* são conhecidas popularmente como saúvas (formigas maiores com três pares de espinho nas costas) e as *Acromyrmex* como quenquêns (formigas menores com 4 ou mais pares de espinho nas costas).



COMO FAZER O CONTROLE DAS FORMIGAS CORTADEIRAS

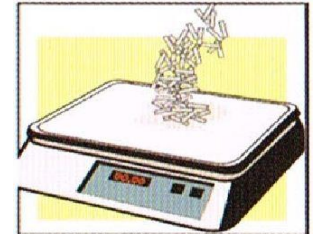
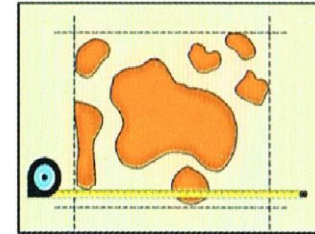
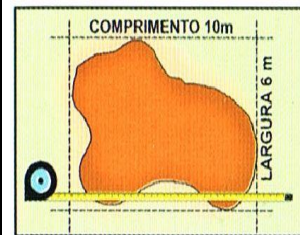
1º PASSO (PRÉ-PLANTIO) - Recomenda-se que esta operação seja iniciada 40 a 120 dias antes do plantio no método sistemático, ou seja, a cada dez metros quadrados joga-se uma isca formicidas de 5g a base de sulfluramida. O repasse deve ser feito 20 a 40 dias antes do plantio seguindo os mesmos procedimentos sistemáticos.

2º PASSO (PLANTIO E PÓS-PLANTIO) – Esta operação deve iniciar junto ao plantio ou até 7 dias após esse evento, seguindo a mesma estratégia de controle sistemático. Com 60 a 90 dias após o plantio faz-se o repasse com o método pontual, apenas nos formigueiros ativos, o qual deve ser feito da seguinte forma:

a) Cálculo da área do formigueiro (não se aplica a quenquém) - medir em m^2 (largura vezes o comprimento) a área de terra solta do formigueiro a ser tratado (pode ser treina ou passos largos e o mesmo vale para os vários montinhos quando espalhados, o qual deve-se compreender como um único formigueiro).

b) Cálculo da Dose - Com a medida da área do formigueiro em mãos é possível calcular as doses necessárias para se fazer o combate.

- Saúvas – 08g de isca formicida por m^2 de terra solta
- Quenquém – sem necessidades de medição somente aplicar de 08 a 10g de isca por quenquenzeiro



c) Aplicar corretamente – Aplicar somente a quantidade necessária, nem mais nem menos, de uma só vez, em uma única operação. Nunca deixar o produto ter contato com a pele ou outro tipo de produto, pois a isca pode ser contaminada com outros cheiros e perder sua eficiência ou atratividade. Em hipótese alguma a isca deve ser colocada dentro do buraco ou olheiro do formigueiro e nem dentro do caminho ou carreador das formigas, pois elas encaram como inimigas e passam a rejeitar o produto. Colocar ao lado dos formigueiros ou caminhos a uma distância de até 10cm. A aplicação deve ser feita nos meses entre abril e setembro sem a ocorrência ou ameaças de chuvas e solo úmido. Não aplicar simultaneamente com outros produtos químicos para não haver contaminação da isca.